

1 – Introdução

O **Integra S_Line** é uma ferramenta que permite a transmissão Eletrônica de Resultado de Exames, possibilitando aos Prestadores de Serviços (Rede Credenciada), integrarem seus sistemas com os das **Operadoras** de Plano de Saúde, para que os Profissionais de Saúde ligados às Operadoras tenham acesso aos Resultados de Exames dos pacientes.

Benefícios e Vantagens:

- Tecnologia .NET;
- Interface amigável com comunicação direta ao Webservice da **S_Line**;
- Possibilidade de armazenamento dos resultados em seu computador;
- Suporte On Line;
- Captura automática dos resultados;
- Possibilidade de enviar aos Prestadores de Serviço, informações de Guias/Carteiras inválidas; e mais...

2 – Configuração Inicial

2.1 – Requisitos

- Windows XP ou superior;
- .NET Framework 2.0 instalado na máquina;
- Acesso à Internet, mesmo que seja discado.

2.2 – Downloads

Arquivos:

- **Integra S_Line**;
- .NET Framework (será listado somente se não for detectado na máquina).

Para instalar o **Integra S_Line**, acesse o site da **S_Line**

(<http://www.sline.com.br/downloads.aspx>).

Caso seu micro ainda não tenha o .NET Framework instalado, aparecerá uma caixa de texto amarela (Figura ao lado) avisando a necessidade do programa e indicando os links para download parcial ou total do arquivo de instalação. Salve o arquivo de instalação em algum diretório do computador e depois o execute.

ATENÇÃO!

Para que os programas da **S_Line** funcionem em sua máquina, é preciso que você instale primeiramente o **.NET Framework**.

Escolha uma das opções abaixo:

Baixar em Partes			Baixar Inteiro (24 MB)
Parte 1	Parte 2	Parte 3	Clique aqui para baixar o .NET Framework 2.0.
Parte 4	Parte 5	Parte 6	

Obs.: Para fazer a instalação dos arquivos em "parte", basta executar o primeiro (Parte 1).


Clique aqui para baixar o Windows Installer 3.0

Após a instalação do .NET Framework, retorne à página de Downloads da **S_Line** e faça o download do **Integra S_Line**.

Integra S_Line (Versão 1.04 - 21/12/2009 13:05)

O Integra **S_Line** permite à Operadora de Plano de Saúde receber os Resultados de Exames, em formato PDF num diretório local, que foram gerados em sua rede de Prestadores de Serviço (Laboratórios e/ou Clínicas de Diagnóstico por Imagem) em diferentes tipos de formatos (Texto DOS, Texto Windows, HTML, XML, PDF, GIF ou JPG).

Este sistema funciona em Windows 98, 2000, XP ou versões superiores.

	Integra S_Line	1355 kb
---	-----------------------	---------

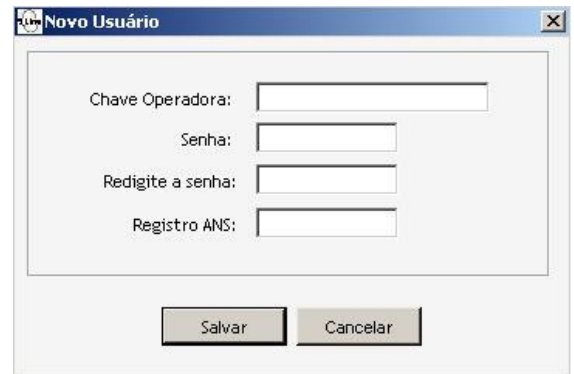
2.3 – Instalação/Abrir

Após finalizar o download do arquivo, execute-o (clique duplo). Abrirá uma janela de instalação. Leia com atenção cada janela e clique em "Avançar", se concordar com o conteúdo, até que finalize a instalação. Na primeira execução do programa, abrirá a janela "Novo Usuário". Preencha os campos e clique em "Salvar".

Nota: Digite as informações conforme cadastrado na *S_Line*.

Logo após abrirá a janela "Integração Operadora *S_Line*" para você entrar no sistema. Digite os solicitados nos seus devidos campos e clique OK.

Ao final, mostrará a tela principal da *Integra S_Line*.



Novo Usuário

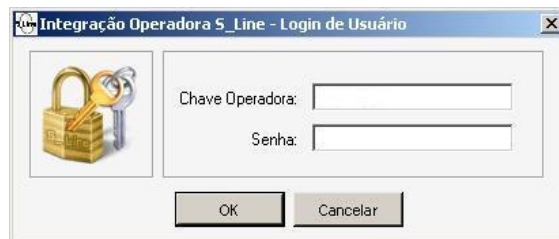
Chave Operadora:

Senha:

Redigite a senha:

Registro ANS:

Salvar Cancelar



Integração Operadora S_Line - Login de Usuário

Chave Operadora:

Senha:

OK Cancelar

dados
em



3 – Sistema

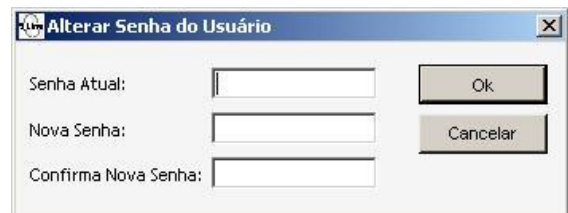
3.1 – Alterar Senha

Esta opção abre a janela "Alterar Senha do Usuário", tendo assim a possibilidade de alterar a senha atual.

Nota: Ao alterar a sua senha no Integra, é necessário também alterá-la no Gerência do Cliente.

3.2 – Excluir Operadora

Abrirá a janela pedindo confirmação de senha, mas somente digite a senha se você tiver certeza que deve tomar essa ação, pois a exclusão da operadora resultará na perda de todos os dados vinculados à mesma.



Alterar Senha do Usuário

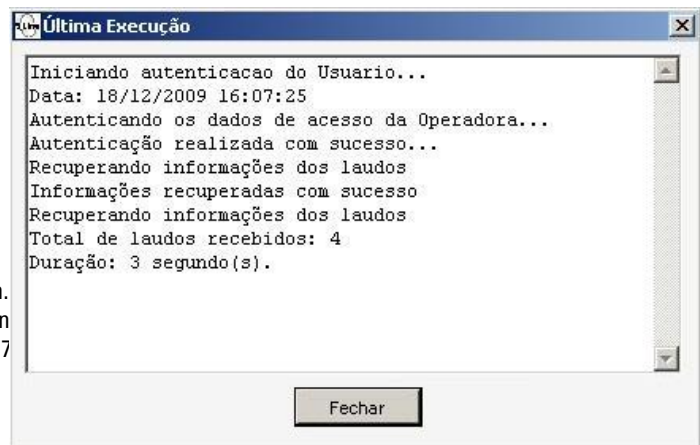
Senha Atual:

Nova Senha:

Confirma Nova Senha:

Ok Cancelar

4 – Exibir



Última Execução

```
Iniciando autenticação do Usuário...
Data: 18/12/2009 16:07:25
Autenticando os dados de acesso da Operadora...
Autenticação realizada com sucesso...
Recuperando informações dos laudos
Informações recuperadas com sucesso
Recuperando informações dos laudos
Total de laudos recebidos: 4
Duração: 3 segundo(s).
```

Fechar

4.1 – Última Execução

Neste log conterão informações sobre a última conexão com a **S_Line**. Como não foi realizada ainda nenhuma transmissão de documentos, este log está vazio. A cada conexão realizada com a **S_Line** este log será atualizado, conforme figura ao lado.

4.2 – Documentos Recebidos

Nessa opção você terá como visualizar os documentos recebidos em uma determinada data.

5 – Receber

Pode-se receber os novos documentos enviados para a **Operadora** ou enviados em uma data específica, Cada documento recebido irá gerar um arquivo XML e outro PDF, que a **Operadora** poderá validar os documentos recebidos base nos XML's e PDF's gerados pelo **Integra S_Line**.

Os nomes dos arquivos serão compostos com:
DOC_PS#DOC_COD.xml e DOC_PS#DOC_COD.pdf



sendo
com

Estrutura do arquivo XML:

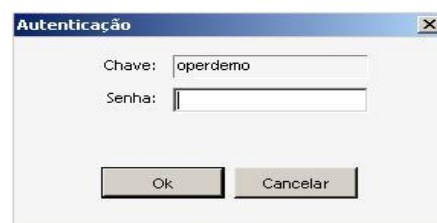
```
<?xml version="1.0" encoding="utf-8"?>
<S_LINE>
<DOC_PS>2008879</DOC_PS>
<DOC_COD>0010045789</DOC_COD>
<SL_DOCUMENTO>
<DOC_IDDOCOP>893311</DOC_IDDOCOP>
<DOC_CARTEIRA>008000870428900104</DOC_CARTEIRA>
<DOC_GUIA>76006887</DOC_GUIA>
<DOC_PROCEDIMENTO>
<DOC_EXAME>22334455</DOC_EXAME>
<DOC_EXAME>22334466</DOC_EXAME>
<DOC_EXAME>22334477</DOC_EXAME>
</DOC_PROCEDIMENTO>
</SL_DOCUMENTO>
<SL_DOCUMENTO>
<DOC_IDDOCOP>893312</DOC_IDDOCOP>
<DOC_CARTEIRA>008000870428900104</DOC_CARTEIRA>
<DOC_GUIA>76006891</DOC_GUIA>
</SL_DOCUMENTO>
</S_LINE>
```

Os campos que compõem o nome e o XML são:

- **DOC_PS**: Código do Prestador de Serviço na **Operadora** ou seu CNES;
- **DOC_COD**: Identificação do Documento no Prestador de Serviço.
- **SL_DOCUMENTO**: Como um mesmo documento pode conter mais de uma guia, este segmento pode ser repetido;
- **DOC_IDDOCOP**: Numeração interna da **S_Line** para o Documento.
- **DOC_CARTEIRA**: Número do Cartão do Beneficiário na **Operadora**;
- **DOC_PROCEDIMENTO**: Como um mesmo documento pode conter mais de um exame, este segmento foi criado para agrupar os exames. Se o Prestador de Serviço não informar os exames, esta tag será omitida;
- **DOC_EXAME**: Código de cada exame contido na Guia, conforme codificação da **Operadora**, que faz parte do documento enviado, sendo que se for envio parcial, deve conter aqui somente os exames que estão no resultado gerado, isto é, a cada novo re-envio deve listar somente os exames que tem resultado.

5.1 - Novos Documentos

Digite a senha da **Operadora** para receber os documentos que foram enviados para a **Operadora** após o último recebimento.



Autenticação

Chave: operdemo

Senha:

Ok Cancelar

5.2 – Documentos por Data

Utilizando essa opção você poderá receber os documentos enviados para a **Operadora** em uma data específica.

Nota: Lembrando que para fazer os recebimentos, o endereço www.resultados.com.br e a porta 443 devem estar liberados em seu Firewall.



Autenticação

Chave: operdemo

Senha:

18/12/2009

Ok Cancelar

6 – Enviar

6.1 – Lista Documentos Errados

Após fazer a validação dos arquivos recebidos, você pode gerar um retorno com aqueles que estiverem inconsistentes. Para isso, basta gerar um arquivo XML com a seguinte estrutura:

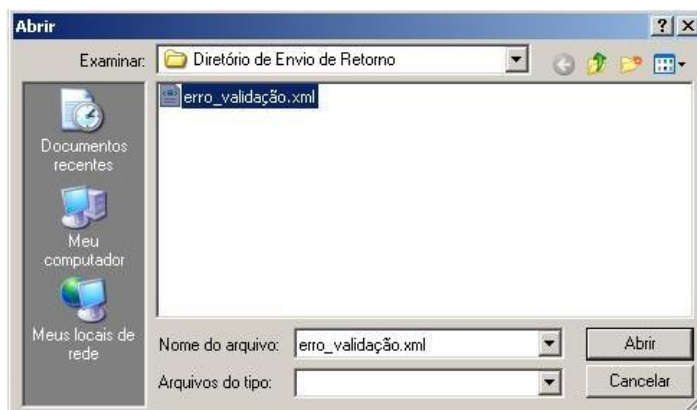
```
<?xml version="1.0" encoding="ISO-8859-1" ?>
<S_LINE>
<SL_DOCUMENTO>
  <DOC_IDDOCOP>893311</DOC_IDDOCOP>
  <DOC_ERRO>1</DOC_ERRO>
</SL_DOCUMENTO>
<SL_DOCUMENTO>
  <DOC_IDDOCOP>893312</DOC_IDDOCOP>
  <DOC_ERRO>2</DOC_ERRO>
</SL_DOCUMENTO>
</S_LINE>
```

Os campos são:

- **DOC_IDDOCOP:** Numeração interna da **S_Line** para o Documento.
- **DOC_ERRO:** Identificação do Erro de Validação, podendo ser: **1**=Carteira Inválida; **2**=Autorização Inválida; **3**=Autorização não é da carteira; **4**=Autorização não é do Prestador de Serviço; **5** = Exame não autorizado para a GUIA; **6** = Guia com exame pendente.

Ao gerar o arquivo e salvá-lo em algum diretório, selecione-o e clique em "Abrir".

Se a transação ocorrer corretamente, vai aparecer o aviso "A Lista de documentos foi enviada", conforme imagem abaixo:



7 – Configurar

7.1 - Horários de Execução

Esta opção serve para você configurar o **Integra** para receber exames automaticamente, mas só funcionará se a Execução estiver "**Ativada**".

Nota 1: Para usar a função de Recebimento Automático, deve-se obrigatoriamente, configurar uma senha para o usuário no Windows. Para isto, clique em: Iniciar>Painel de Controle>Contas de Usuário. Escolha o usuário e clique em "definir senha".

Nota 2: O Recebimento Automático só funciona para uma única chave, ou seja, quando você marcar para receber os resultados automaticamente na chave "X", as outras chaves terão esta opção desabilitada.

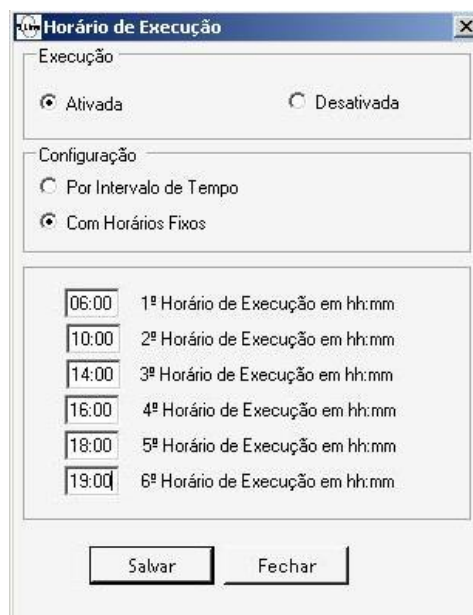
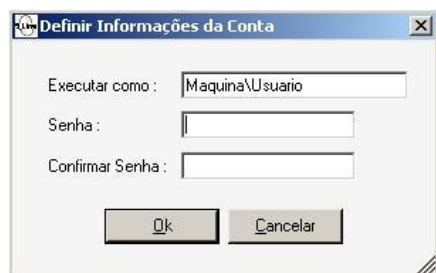
Pode-se configurar:

- **Por Intervalo de Tempo:**
Escolha o intervalo de execução do envio em uma faixa de 5 a 300 minutos.
Abaixo desta opção temos o horário de início e término da execução automática.



- **Com Horários Fixos:**
Escolha os horários em que os envios automáticos serão realizados.

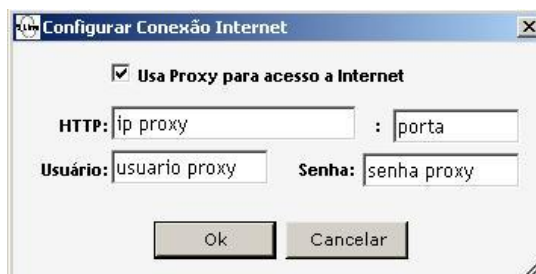
Ao clicar no botão "Salvar" irá aparecer uma tela onde deverá "Definir Informações da Conta". Nestes campos deve-se digitar a mesma senha usada no login do Windows. No campo "Executar como", o primeiro nome é o nome da máquina e o segundo é o nome do usuário da máquina que vai ser configurado o automático.



7.2 – Conexão Internet

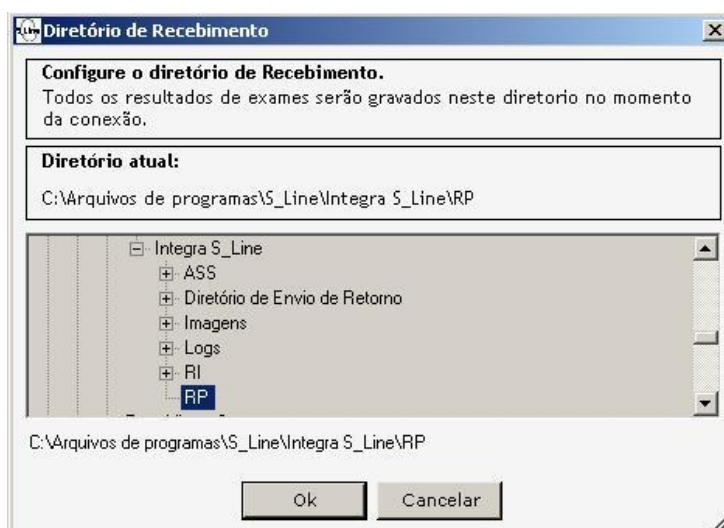
Caso o cliente possua uma conexão com proxy, deve-se configurar o ID da porta do proxy que o cliente usa, o login e senha de acesso ao proxy.

Nota: Lembrando que para receber os documentos o endereço www.resultados.com.br e a porta 443 devem estar liberados em seu Firewall. Para saber destes detalhes entre em contato com a pessoa que fez a configuração do seu proxy.



7.3 – Diretório de Recebimento

Selecione o diretório onde os documentos recebidos serão armazenados.



8 – Ajuda

8.1 – On-Line

Abrirá a tela de “Fale Conosco” do site da *S_Line*, onde o usuário poderá entrar em contato diretamente com nosso suporte.

8.2 - Manual

Link para este manual.

8.3 – Verificar Atualização

Verifica se está disponível uma versão mais recente do *Integra S_Line*.

8.4 - Sobre

Apresenta uma breve descrição do *Integra S_Line*.

9 – Botões Rápidos



9.1 – Visualizar Log de Último Recebimento

Clicando neste botão você verá o Log do último recebimento feito. Ele é importante para saber se o(s) arquivo(s) foi(ram) recebido(s) ou se ocorreu alguma falha.

9.2 – Visualizar (veja item 4.2)



9.3 – Receber Novos Documentos

Clicando nesse botão você irá conectar seu computador ao Banco de Resultados para capturar os Resultados de Exames (conforme o item 5.1).

É necessário digitar a senha, caso você não escolha um período, o programa vai procurar por novos Resultados de Exame do dia.



9.4 – Fechar Sistema

Encerra o programa *Integra S_Line*.

Para qualquer dúvida, crítica ou sugestão entre em contato conosco:

- Email/MSN: **suporte@sline.com.br**
- Skype: **slinesuporte**
- Site: **www.sline.com.br**